

UŽIVATELSKÁ PŘÍRUČKA

Dotykový Vypínač

APRM-05-002

APRM-05-003

APRM-05-005



Manufacturer / Producent:
Expo-service Sp. z o.o.,
al. Witosa 31, 00-710 Warszawa
Distributor / Dystrybutor:
Appartme Sp. z o.o.,
ul. Dworska 1a/1u, 30-314 Kraków

Obsah

	PL
1. Popis produktu	2
2. Funkce dotykových vypínačů	2
3. Obsah balení	2
4. Pokyny k instalaci	3
5. Ovládání vypínačů pomocí aplikace Appartme	6
6. Technická specifikace	8
7. Normy a předpisy	9
8. Záruční podmínky	10

Table of Contents

	EN
1. Product description	15
2. Functions of the Touch Switch	15
3. Package contents	15
4. Installation Guide	16
5. Using Appartme application to control the switch	19
6. Technical specifications	21
7. Standards and regulations	22
8. Terms of warranty	23

1. Popis produktu

Dotykové vypínače Appartme umožňují ovládat osvětlení nebo motory rolet, žaluzií a elektrických závěsů pomocí mobilní aplikace Appartme..

2. Funkce dotykových vypínačů

- Ovládání z mobilní aplikace přes Wi-Fi síť
- Zapínání a vypínání pomocí dotykových tlačítek na vypínači
- Osvětlení tlačítka usnadňující hledání ve tmě
- Schopnost nastavit scénáře
- Široký sortiment příslušenství a skleněných panelů umožňující libovolnou konfiguraci

3. Obsah balení

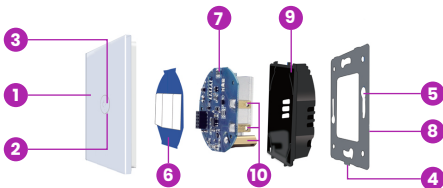
- a) Modul dotykového vypínače
- b) Zásuvkový skleněný panel
- c) Uživatelská příručka

4. Pokyny k instalaci

4.1 Bezpečnostní opatření

- vypněte napájecí napětí
- použijte elektrický tester ke kontrole bezpečnosti před instalací
- ujistěte se, že montážní krabice pojme zásuvkový modul a že kabely mají dostatečnou délku
- instalaci zařízení by měla provádět osoba s příslušným oprávněním

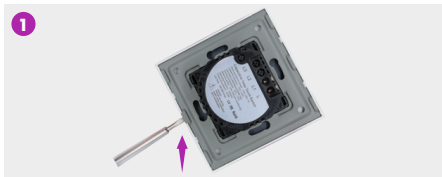
4.2 Součásti zařízení



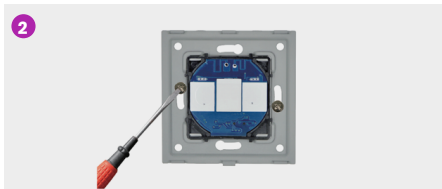
1. Skleněný přední panel
2. Dioda informující o pracovním stavu
3. Dotykové tlačítko
4. Prvek pro zvedání a oddělování kovového rámu od skleněné tabule
5. Montážní otvor s vypínačem
6. Dotykový vypínač
7. Deska plošných spojů spínacího modulu
8. Kovový montážní rám
9. Zadní kryt slotového modulu
10. Konektory

4.3 Montáž vypínače

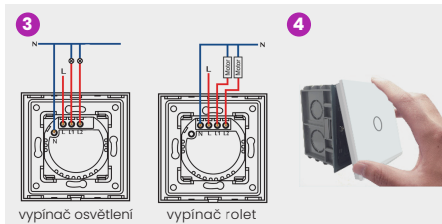
1. Pomocí šroubováku oddělte skleněný panel od kovového montážního rámečku vypáčením v místě znázorněném na obrázku č.1



2. Spojte vypínač s kovovým rámem. Modul vypínače lze namontovat v libovolné poloze vzhledem ke kovovému rámu. Doporučujeme však namontovat otvor tak, aby otvor použitý k vypáčení šroubovákem směřoval k podlaze (obrázek 2).



3. Připojte elektroinstalační vodiče podle obrázku č. 3.



4. Přišroubujte kovový rám s modulem vypínače k otvorům v montážní krabici pomocí šroubů dodaných s objímkou.

5. Na vypínač spojený s vodiči a kovovým rámem upevněným šrouby nasuňte skleněný panel shora tak, aby zapadl do západek. Poté pevně zatlačte dole v místě, kde je otvor pro zvedání rámu, dokud neuslyšíte charakteristické cvaknutí (obrázek č. 4).

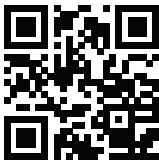
6. Zařízení bylo správně nainstalováno. nyní můžete zapnout napájení a vyzkoušet činnost zařízení stisknutím tlačítka.

5. Ovládání vypínačů pomocí aplikace Appartme

5.1 Instalace aplikace Appartme

Abyste mohli vypínač používat s mobilní aplikací, je nutné si stáhnout aplikaci Appartme a přidat zařízení do aplikace. Vypínač se přes internet připojuje k mobilní aplikaci Appartme. Ujistěte se, že v prostorách máte přístup k Wi-Fi síti, která má přístup k internetu.

Pro stažení mobilní aplikace Appartme naskenujte QR kód níže, stáhněte si aplikaci z Obchodu Play pro Android nebo App Store pro iOS nebo přejděte na web:



www.appartme.cz/getapp

5.2 Registrace účtu Appartme

Po instalaci aplikace Appartme vám uvítací obrazovka nabízí možnost přihlásit se nebo vytvořit účet. Pro vytvoření nového účtu klikněte na "Registrovat".

Další obrazovka vám umožňuje zadat e-mailovou adresu a heslo, na které bude uživatelský účet registrován – po vyplnění výše uvedených polí klikněte na "Registrovat" pro potvrzení údajů.

Na zadanou e-mailovou adresu bude automaticky zaslán aktivační e-mail, potvrďte, že si chcete otevřít účet Appartme.

5.3 Přidání zařízení do mobilní aplikace

1. Stiskněte tlačítko „Přidat zařízení“
2. Vyberte ze seznamu zařízení „Dotykový vypínač“ nebo „Dotykový vypínač pro žaluzie“
3. Připojte se k Wi-Fi síti, do které chcete přidat zařízení a stiskněte v aplikaci „Další“
4. Na obrazovce aplikace zadejte heslo pro vybranou síť Wi-Fi
5. Pokud LED dioda vypínače bliká, stiskněte v aplikaci tlačítko "Další". Pokud LED dioda neblíká. Přepněte vypínač do režimu párování stisknutím a podržením tlačítka na vypínači, dokud nezačne blikat.
6. V aplikaci spusťte proces stisknutím "Další". Párování může chvíli trvat

- Úspěšné spárování je oznámeno zobrazením tlačítka „Hotovo“, které je nutné stisknout, aby bylo párování dokončeno. Pokud neuspějete, zkuste to znovu.
- Poté vyberte místnost, do které jste zařízení umístili

Pozor!

Pokud máte potíže s přidáním zařízení, může to být způsobeno tím, že v místě, kde je vypínač, není dostatečné pokrytí sítě Wi-Fi.

6. Technická specifikace

Napájení	AC 90-240V 50/60 Hz
Maximální výkon přijímače	1000W
Spotřeba energie	0,2W
Dosah přenosu	5-20m, v závislosti na podmínkách šíření
Počet cyklů zapnuto / vypnuto	100 000 krát
Standard Wi-Fi	2.4 GHz 802.11 b/g/n
Systémové požadavky	iOS 10 nebo vyšší, Android 7.0 nebo vyšší
Provozní teplota	0-40°C

Max. vlhkost prostředí	95%
Hodí se do montážních krabic	76 x 71 x 45 mm
Příslušenství v sadě	Ramka szklana, biela
Rozměry	86 x 86 x 45 mm
Hmotnost	Modul tlačítka 55g, rám skla 116g

7. Normy a předpisy

Důležité upozornění! Tento výrobek není hračka.

Uchovávejte mimo dosah dětí a zvířat.

Prohlášení o shodě

Appartme Sp. Z o.o., tímto prohlašuje, že zařízení je v souladu se směrnicí 2014/53/EU. Úplné znění EU prohlášení o shodě je k dispozici na následující internetové adrese:

www.manuals.appartme.cz

Shoda se směrnicí WEEE zařízení

Zařízení označené tímto symbolem by se nemělo používat ani likvidovat s komunálním odpadem. Je odpovědností uživatele odevzdat použité zařízení do určeného recyklačního místa.



8. Záruční podmínky

1. Expo-Service Sp.zo.o. se sídlem ve Varšavě, Al. Witosa 31, 00-710 Varšava, KRS: 0000107454, NIP: 180015586, REGON: 001337835 (dále jen: „Výrobce“)

2. ETC Czech republic s.r.o., se sídlem Italská 1202/12, Praha – 2, 12000, IČO: 02776201, DIČ: CZ02776201 (dále jen: "distributor") zaručuje, že prodávané zařízení je bez vad materiálu a zpracování.

3. Distributor je odpovědný za poruchy zařízení způsobené fyzickými závadami na zařízení, které způsobí jeho provoz v rozporu se specifikací během období:

- 24 měsíců od data nákupu spotřebitelem,
- 12 měsíců ode dne nákupu firemním zákazníkem (spotřebitel a firemní zákazník jsou dále společně jen „zákazník“).

4. Tato záruka platí na území České republiky a Slovenské Republiky. Záruka může být provedena mimo území České nebo Slovenské republiky, pokud náklady na dopravu zařízení hradí zákazník.

5. Distributor se zavazuje bezplatně odstranit vady zjištěné v záruční době opravou nebo výměnou (dle uvážení Distributora) vadných prvků Zařízení za nové nebo regenerované díly. Distributor si vyhrazuje právo vyměnit celé Zařízení za nové nebo regenerované. Distributor nevrací peníze za zakoupené zboží.

7. Před podáním stížnosti distributor doporučuje využít telefonickou nebo internetovou technickou podporu dostupnou na www.appartme.cz/kontakt.

8. Za účelem podání stížnosti by měl zákazník kontaktovat distributora prostřednictvím e-mailové adresy uvedené na webových stránkách www.appartme.cz/kontakt.

9. Po řádném uplatnění reklamace obdrží Zákazník kontaktní údaje Autorizovaného záručního střediska ("ACO"). Zákazník by měl kontaktovat a doručit zařízení do ACG. Po obdržení zařízení bude distributor informovat zákazníka o čísle reklamace (RMA).

10. Závady budou odstraněny do 30 dnů od data dodání Zařízení do ACG. Záruční doba se prodlužuje o dobu, po kterou bylo Zařízení k dispozici ACG.

11. Zákazník by měl dát k dispozici reklamované zařízení spolu s kompletním obsahem balení a doklady potvrzujícími jeho koupi.

12. ACG odmítá uznat reklamaci v případě:

- zjištění, že zařízení nebylo používáno v souladu s jeho zamýšleným účelem a návodem k obsluze,
- poskytnutí nekompletního zařízení zákazníkem, bez příslušenství, bez typového štítku,

- zjištění jiné příčiny vady, než je vada materiálu nebo výrobní vada vlastního zařízení,
- neplatný záruční list a nedodaný doklad nákupu.

13. Záruka se nevztahuje na:

- mechanické poškození (praskliny, ulomeniny, řezy, oděrky, fyzické deformace způsobené nárazem, pádem nebo hozením jiného předmětu na zařízení nebo provozem v rozporu s určeným použitím zařízení uvedené v návodu k obsluze);
- škody vzniklé vnějším působením, např. záplavy, bouře, požár, blesk, přírodní katastrofy, zemětřesení, válka, sociální nepokoje, vyšší moc, nepředvídané nehody, zaplavení tekutinami, vytečení baterie, povětrnostní podmínky, sluneční záření, písek, vlhkost, vysoká, popř. nízká teplota, znečištěné ovzduší;
- poškození způsobené nefunkčním softwarem v důsledku napadení počítačovým virem nebo nepoužitím aktualizace softwaru v souladu s výrobcem, popř. distributorem;
- poškození způsobené provozem nebo skladováním zařízení v extrémně nepříznivých podmínkách, tj. vysoká vlhkost, prašnost, příliš nízká (mráz) nebo příliš vysoká okolní teplota. Podrobné podmínky, za kterých je povoleno použití zařízení, jsou uvedeny v návodu k obsluze; poškození vyplývající z použití příslušenství nedoporučené výrobcem nebo distributorem;
- škody způsobené chybnou elektroinstalací uživatele, včetně použití nesprávných pojistek;

- škody vzniklé tím, že zákazník neprovedl činnosti údržby a servisu uvedené v návodu k obsluze;
- škody způsobené použitím neoriginálních náhradních dílů a příslušenství nevhodných pro daný model. Provádění oprav a úprav neoprávněnými osobami;
- závady vzniklé v důsledku pokračujícího provozu s vadným zařízením nebo příslušenstvím.

14. Záruka se nevztahuje na přirozené opotřebení součástí zařízení a dalších dílů uvedených v návodu k použití a technické dokumentaci se stanovenou dobou provozu.

15. Záruka na zařízení nevylučuje, neomezuje ani nepozastavuje práva zákazníka vyplývající ze záruky.

16. Distributor ani Výrobce nenesou zodpovědnost za škody na majetku způsobené vadným zařízením. Distributor nebo výrobce nenesou zodpovědnost za nepřímé, náhodné, mimořádné, následné nebo morální škody, včetně, ale nejen ušlého zisku, úspor, dat, ztrátu výhod, nároky třetích stran a jiné škody vzniklé nebo související s používáním zařízení.

1. Product description

The Appartme touch switches allow control lighting or roller shutter and electric curtain rods using the Appartme mobile application.x

2. Functions of the Wall Socket

- Control from the mobile application via WiFi
- Switching on and off with the touch button
- Button backlight for easy finding in the dark
- Ability to set scenarios
- A wide range of accessories and glass panels enabling any configuration

3. Package contents

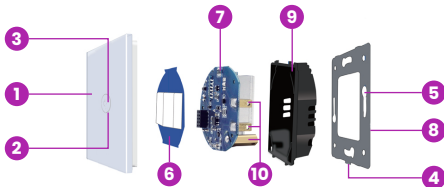
- a) Touch switch module
- b) Socket glass panel
- c) Operating instructions

4. Installation Guide

4.1 Security measures

- before installation turn off the power supply
- use an electrical tester to check the safety of the installation before assembly
- make sure the mounting box fits the switch module and that the cables are long enough
- the device should be installed by a person with appropriate permissions

4.2 Components of the device

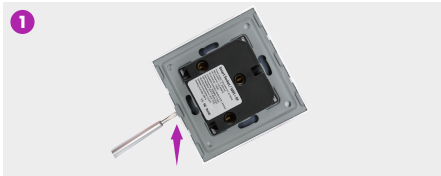


1. Glass front panel
2. Indicator LED
3. Touch switch
4. Short slot
5. Screw fitting

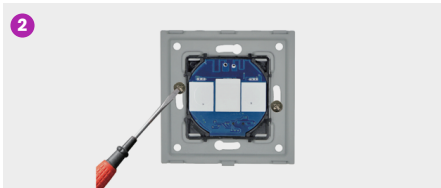
6. Switch front cover
7. PCBA module board
8. Mounting metal frame
9. Rear cover
10. Wiring terminals

4.3 Mounting the socket

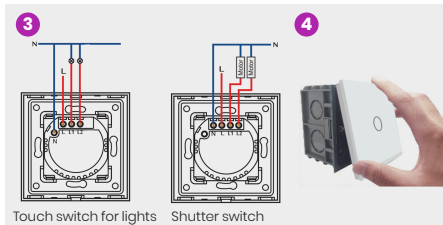
1. Using a screwdriver, separate the glass panel from the metal mounting frame by prying off in the place shown in the figure 1.



2. Connect the switch module to the metal frame. The switch module can be mounted in any position relative to the metal frame. However, we suggest installation so that the hole that is used for prying with a screwdriver was directed towards the floor. (Figure 2)



3. Connect the electrical wiring as shown in figure 3



4. Screw the metal frame together with the switch module to the holes in the mounting box using the screws supplied (figure 2).

5. Slide the glass panel from above onto the switch connected to the wires and the metal frame attached with screws, so that it clicks into place. Then press firmly at the bottom where the hole is used to pry the frame until you hear a characteristic click.

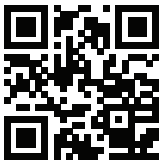
6. The device has been correctly installed, you can now turn on the power and test the operation of the device by pressing the button.

5. Using Appartme application to control the socket

5.1 Installing the Appartme application.

In order to use the switch with a mobile application, you must download the Appartme application and add the device. The socket connects to the Appartme mobile application via the Internet, make sure you have access to a WiFi network that has access to the Internet.

To download the Appartme mobile application, scan the QR code below, download the application from the Play Store for Android or App Store for iOS or go to the website:



www.appartme.pl/getapp

5.2 Registration of an Appartme account

After installation the Appartme application, the first welcome screen gives the user the option of logging in or creating an account. To create a new account, click on "Register". The next screen allows us to enter the email address and password to which the user account will be registered - after completing the fields above, click "Register" to confirm the information.

An activation e-mail will be automatically sent to the e-mail address provided, confirming your intention to open an Appartme account.

5.3 Adding a device in the Appartme mobile application

1. In the Appartme application, press the "Add device" button
2. Select "shutter switch" or "touch switch" from the list
3. Connect the phone to the WiFi network that you intend to use to connect the device. Press the "Next" button in the application
4. Enter the password for the WiFi network.
5. If the socket LED is flashing, press the "Next" button in the application. If the LED is not flashing, put the socket into pairing mode by pressing and holding the button on the socket until it starts flashing.
6. In the application, press "Next" to start the pairing process. Pairing may take a while.

7. Successful pairing is announced by the appearance of the "Ready" button that must be pressed to complete pairing. If it fails, try again.
8. Then select the room in which we placed the device

Warning!

If you have a problem adding a device, it may be due to the lack of sufficient WiFi coverage in the place where the socket is located.

6. Technical specifications

Power supply	AC 90-240V 50/60 Hz
Max current	1000W (per channel)
Power consumption	0,2W
Transmission range	5 - 20 m depending on propagation conditions
Number of On/Off cycles	100 000 times
WiFi Standard	2.4 GHz 802.11 b/g/n
System Requirements	IOS 10 or higher, Android 7 or higher
Working temperature	0-40°C
Maximum ambient humidity	95%
Fits mounting boxes	Ø76 mm, width 71 mm, depth > 45 mm
Accessories included	Glass frame in white

Product dimensions

86 x 86 x 45 mm

Weight

55 g socket module,
116 g glass frame

7. Standards and regulations

Attention

This product is not a toy. Keep out of reach of children and animals.

Declaration of Conformity

Expo-service Sp. z o.o., hereby declares that the device complies with Directive 2014/53/EU. The full text of the EU declaration of conformity is available at the following internet address: www.manuals.appartme.pl

Compliance with the WEEE directive

Equipment marked with this symbol should not be disposed of or disposed of with household waste. It is the user's responsibility to deliver the used device to a designated recycling point



8. Terms of warranty

1. Expo-Service Sp. z o.o. with its registered office in Warsaw, Al. Witosa 31, 00-710 Warsaw, KRS: 0000107454, NIP: 1180015586, REGON: 001337635 (hereinafter: "Producer")
2. Appartme Sp. z o.o. with its registered office in Kraków, ul. Dworska 1a / 1u, 30-314 Kraków, KRS: 0000839426, NIP: 6762580105, REGON: 38597630000000 (hereinafter: "Distributor") guarantees that the sold device ("Device") is free from defects in material and workmanship.
3. The Distributor is responsible for the device's malfunction resulting from physical defects inherent in the Device causing its operation not complying with the specification during
 - 24 months from the date of purchase by the consumer,
 - 12 months from the date of purchase by the business customer (the consumer and business customer are hereinafter collectively referred to as the "Customer").
4. This warranty applies to the territory of the Republic of Poland. The warranty may be exercised outside the Republic of Poland if the Customer covers the costs of transporting the Equipment.
5. The Distributor undertakes to free of charge remove defects revealed during the warranty period by repairing or replacing (at the Distributor's discretion) defective elements of the Device with new or remanufactured parts. The Distributor reserves the right to replace the entire Device with new or refurbished ones. The distributor does not refund

money for the purchased device.

6. Distributor may replace the Device with another one with the most similar technical parameters.

7. Before making a complaint, the Distributor recommends using the telephone or online technical support available at www.appartme.pl/support.

8. In order to make a complaint, the Customer should contact the Distributor via the email address indicated on the website www.appartme.pl/support.

9. After correctly submitting the complaint, the Customer will receive contact details for the Authorized Warranty Centre ("ACG"). The customer should contact and deliver the Device to ACG. After receiving the Equipment, the Distributor will inform the Customer about the notification number (RMA).

10. Defects will be removed within 30 days from the date of delivery of the Device to ACG. The warranty period is extended by the period during which the Device was available to ACG.

11. The claimed device should be made available by the customer along with complete standard equipment and documents confirming his purchase.

12. The costs of transporting the claimed Equipment on the territory of the Republic of Poland will be covered by the Distributor. In the case of transporting the Equipment from other countries, the transport costs will be covered by the customer

13. ACG refuses to accept a complaint in the event of:

- finding that the Device has not been used in accordance with its intended purpose and operating instructions,

- the Customer's provision of an incomplete Device, without accessories, without a data plate,

- finding the cause of a defect other than a material or production defect inherent in the Device,
- invalid warranty document and lack of proof of purchase.

14. The quality guarantee does not cover:

- mechanical damage (cracks, fractures, cuts, abrasions, physical deformations caused by impact, falling or throwing another object on the Device or operation contrary to the intended use of the Device specified in the operating instructions);
- damages resulting from external causes, e.g. flood, storm, fire, lightning, natural disasters, earthquakes, war, social unrest, force majeure, unforeseen accidents, thefts, liquid flooding, battery leakage, weather conditions; sunlight, sand, moisture, high or low temperature, air pollution;
- damage caused by malfunctioning software, due to a computer virus attack, or failure to apply software updates in accordance with the Manufacturer's or Distributor's instructions;
- damages resulting from: overvoltage in the power and/or telecommunications network or from connecting to the power network in a manner inconsistent with the operating instructions or due to the connection of other products whose connection is not recommended by the Manufacturer or Distributor;
- damage caused by operation or storage of the Device in extremely adverse conditions, i.e. high humidity, dust, too low (frost) or too high ambient temperature. The detailed conditions under which the use of the Device is permitted are specified in the operating manual;

- damage resulting from the use of accessories not recommended by the Manufacturer or Distributor;
- damage caused by a faulty electrical installation of the user, including the use of incorrect fuses;
- damages resulting from Customer's failure to perform the maintenance and servicing activities provided for in the operating manual;
- damages resulting from the use of non-original spare parts and accessories improper for the model, carrying out repairs and alterations by unauthorized persons;
- defects arising as a result of continued operation with a defective Device or accessory.

15. The warranty does not cover the natural wear and tear of the device's components and other parts listed in the instructions for use and technical documentation with a specified operating time.

16. The device warranty does not exclude, limit or suspend the Customer's rights under the warranty.

17. The Distributor or Manufacturer shall not be liable for damage to property caused by a defective Device. The Distributor or Manufacturer shall not be liable for indirect, incidental, special, consequential or moral damages or damages, including but not limited to lost profits, savings, data, loss of benefits, third party claims and other damages arising or related to using the Device.

